

¿Hay polinosis en invierno? ¿Qué pólenes formarán la nube polínica?

Pollen allergic is present in the winter?
What pollens formed pollen cloud ?

Laura Barrionuevo, Germán Darío Ramón
Estación Aerobiológica Buenos Aires, AAAeIC.

ARCHIVOS DE ALERGI A E INMUNOLOGÍA CLÍNICA 2012;43(2):66-67

A lo largo de los más de 10 años ininterrumpidos de muestreos y recopilación de datos aeropalinológicos en las ciudades de Buenos Aires y Bahía Blanca, hemos visto que hay una indiscutible fecha de inicio de polinosis a finales del invierno y en la época de primavera de varias especies arbóreas que comienzan a sensibilizar a los pacientes alérgicos. Estas especies son: **ciprés** (*Cupressus* sp.), **fresnos** (*Fraxinus* sp.) y **plátanos** (*Platanus* sp.).

Otras especies contribuyen a la nube polínica en menor medida, tales como los olmos y álamos.

Pero volviendo a los tipos polínicos predominantes, hemos visto que los **cipreses** comienzan a polinizar a **principios de julio (alrededor del 7 de julio para la ciudad de Bahía Blanca y del 10 de julio para Buenos Aires)**, con picos importantes de polinosis a mediados de agosto. Hacia principios de sep-

tiembre la polinización desciende, coincidiendo con la aparición de las primeras polinosis de especies herbáceas. En nuestro país podemos encontrar varias especies, dentro de las cuales *Cupressus sempervirens* L. o ciprés común y *Cupressus arizónica* o ciprés de Arizona son los más representativos.

Los **fresnos** tienen un comportamiento similar a los cipreses. Se observa su aparición a principios de julio en la ciudad de Bahía Blanca (cerca del 7 de julio) y alrededor del 14 de julio en la ciudad de Buenos Aires, notándose la mayor concentración de polen aéreo a mediados de agosto en ambas ciudades. Dentro de los fresnos encontramos varias especies como *Fraxinus americana*, *Fraxinus pennsylvanica*, *Fraxinus excelsior*, entre las más representativas. Son comúnmente llamadas fresnos, sin hacer distinción entre especies.

Los **plátanos** tienen un aporte importante en la nube polínica de la ciudad de Buenos Aires, no así en la de Bahía Blanca. La mayor polinosis la encontramos hacia fines del mes de agosto y se prolonga hasta fines de septiembre. En ambas ciudades el comportamiento es similar con respecto a las fechas de polinización. Entre las especies más comunes encontramos al *Platanus hispanica*, *Platanus acerifolia*. Al igual que sucede con los fresnos y los cipreses, son todas llamadas plátanos debido a la imposibilidad de establecer una distinción a nivel polínico.

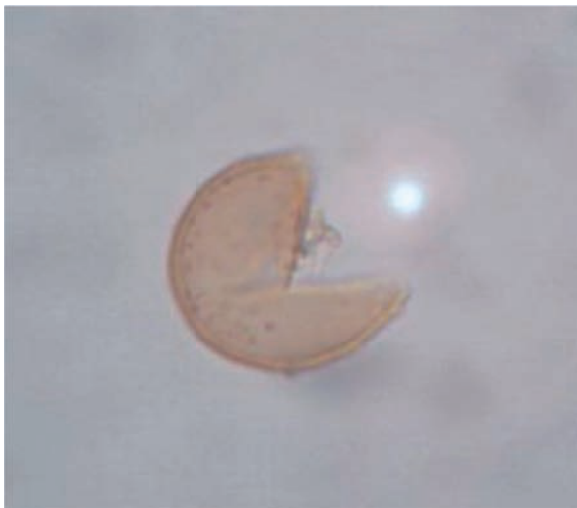


Figura 1. Polen de ciprés. Grano acetolizado. Foto de la Estación Aerobiológica Buenos Aires, AAAeIC.

Bibliografía

1. Ramón GD, Barrionuevo LB, Ramón FM. Cuento aeropalinológico durante la época de polinosis en la ciudad de Bahía Blanca. XX-VII Jornadas Anuales y XVIII Congreso Nacional de la Asociación Argentina de Alergia e Inmunología. Buenos Aires, 15 al 17 de agosto de 2003. Modalidad: póster.

2. Ramón GD, Barrionuevo LB, Arduzzo L, Jares E. Comparación de la lluvia polínica entre los años 2000-2005 en la ciudad de Bahía Blanca. XXIX Jornadas Anuales de la Asociación Argentina de Alergia e Inmunología Clínica. Buenos Aires, 12 al 14 de agosto de 2005. Modalidad: póster.
3. Ramón GD, Barrionuevo LB, Arduzzo L, Jares E. Comparación de la lluvia polínica entre los años 2000-2005 en la ciudad de Buenos Aires. XXIX Jornadas Anuales de la Asociación Argentina de Alergia e Inmunología Clínica. Buenos Aires, 12 al 14 de agosto de 2005. Modalidad: póster
4. Ramón GD, Barrionuevo LB, Ramón FM. Rinitis alérgica estacional al polen de *Fraxinus* sp. en la ciudad de Bahía Blanca. XXXII Congreso Anual de la Asociación Argentina de Alergia e inmunología Clínica. Buenos Aires. 14 al 16 de agosto de 2008. Modalidad: póster.
5. Benedetti GA, Ramón GD, Barrionuevo LB. Arbolado urbano e incidencia del aeropolen en la salud de la población de Bahía Blanca, Argentina. XII Encuentro de Geógrafos de América Latina. Montevideo, Uruguay. 3 al 7 de abril de 2009.